



Entretien et liste des composants de:



Support industriel et accessoires.



WINCHESTER INDUSTRIAL SERVICE

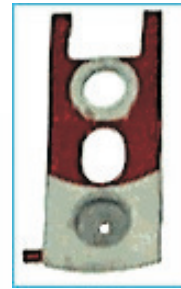
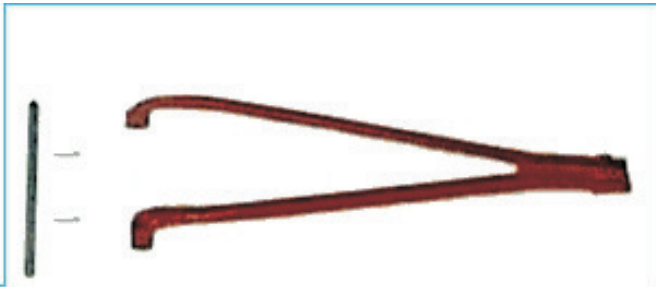
V. Parbst & Søn
41 Borsholmvej
3000 Helsingør, Danemark

Tel.: (45) 49 76 54 00
Fax.: (45) 49 76 54 20
e-mail: Winchester@parbst.dk

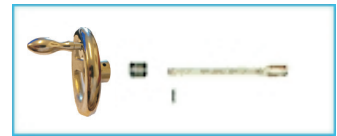
F 3
10/2020



Page 11



Page 11



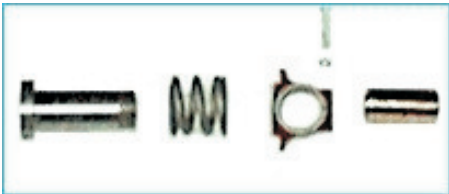
Page 8



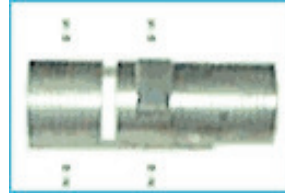
Page 9



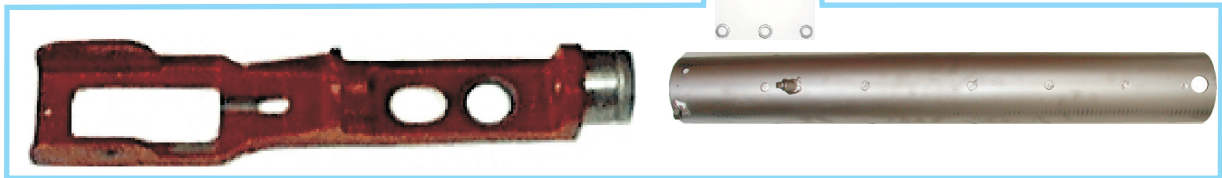
Page 4



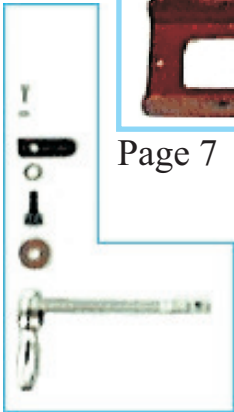
Page 12



Page 3



Page 7



Page 5



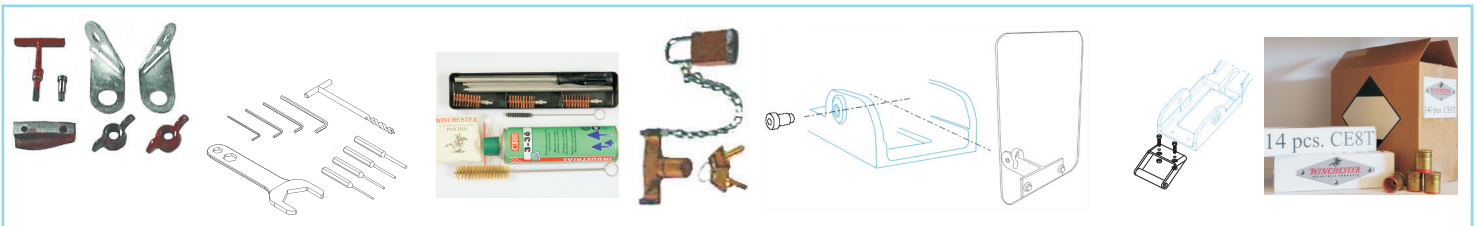
Page 7



Page 10



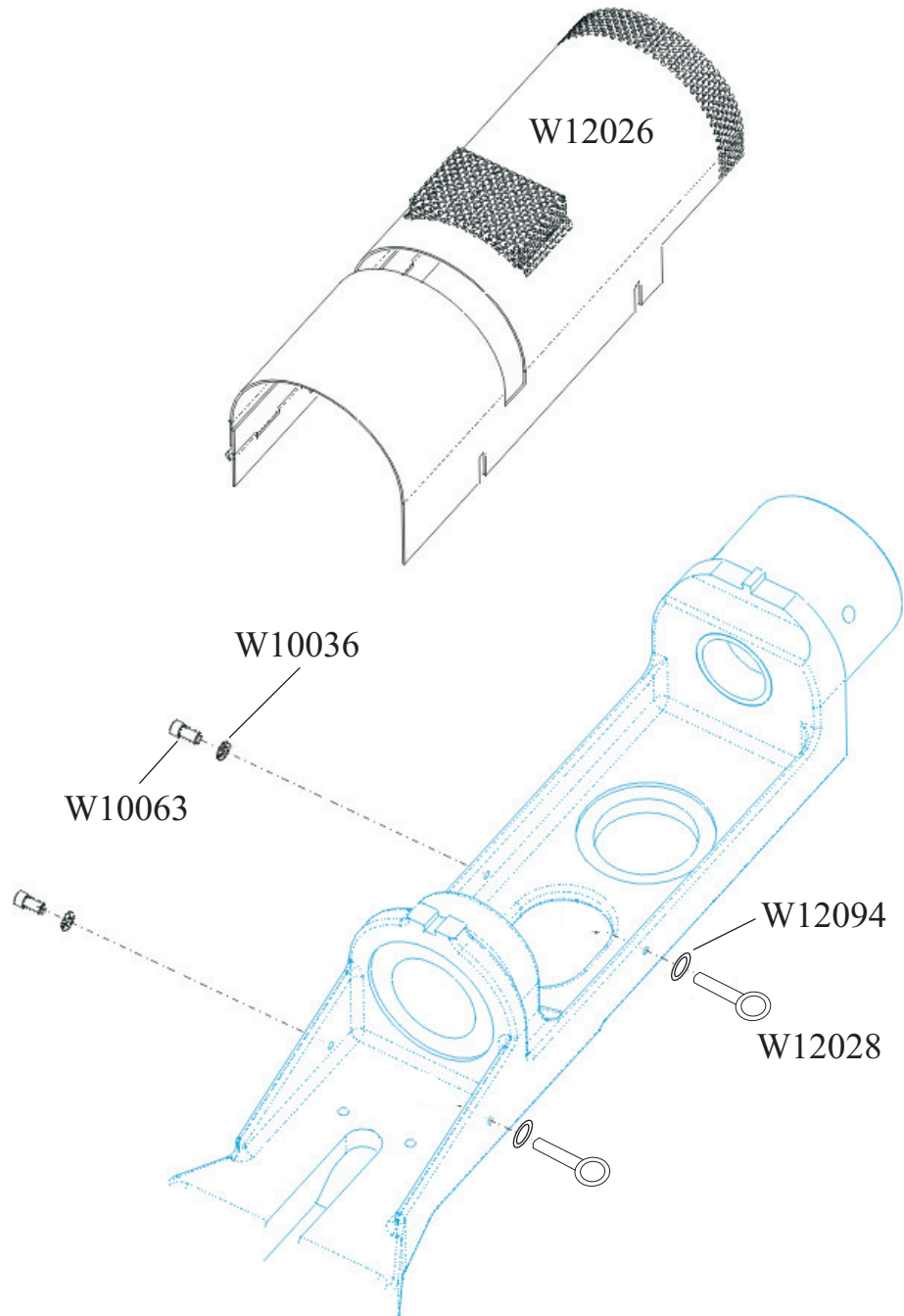
Page 6



Page 13+14

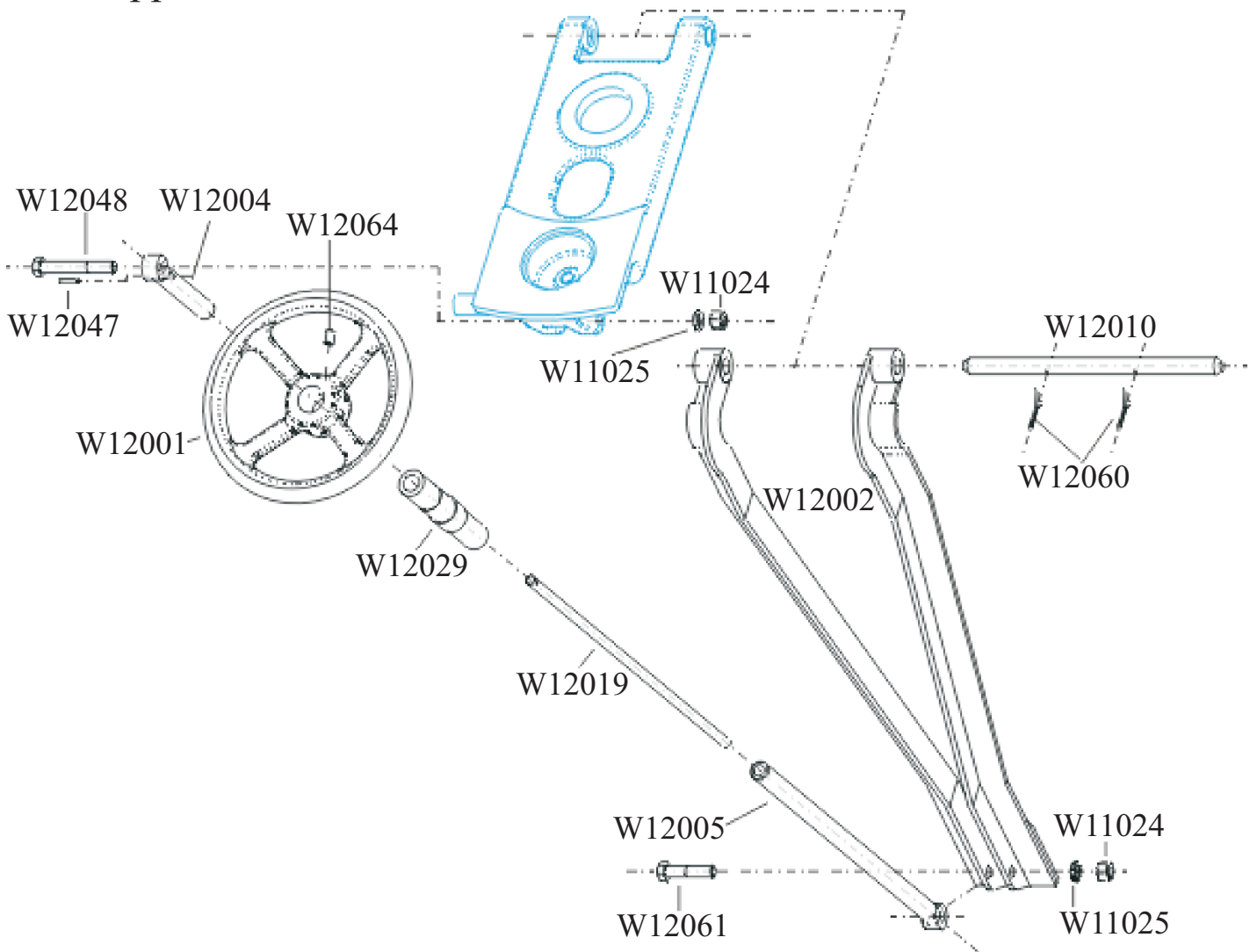
Pour démonter le Spring Guard:

Desserrez les W120287 Eye Bolt et enlevez le W12026 Spring Guard du support en le faisant basculer.



N°	Nom de pièce	Nbre requis
W10036	Lock Washer	2
W10063	Socket Head Cap Screw	2
W12026	Guard Assembly	1
W12028	Eye Bolt	2
W12094	Plain Flat Washer	2

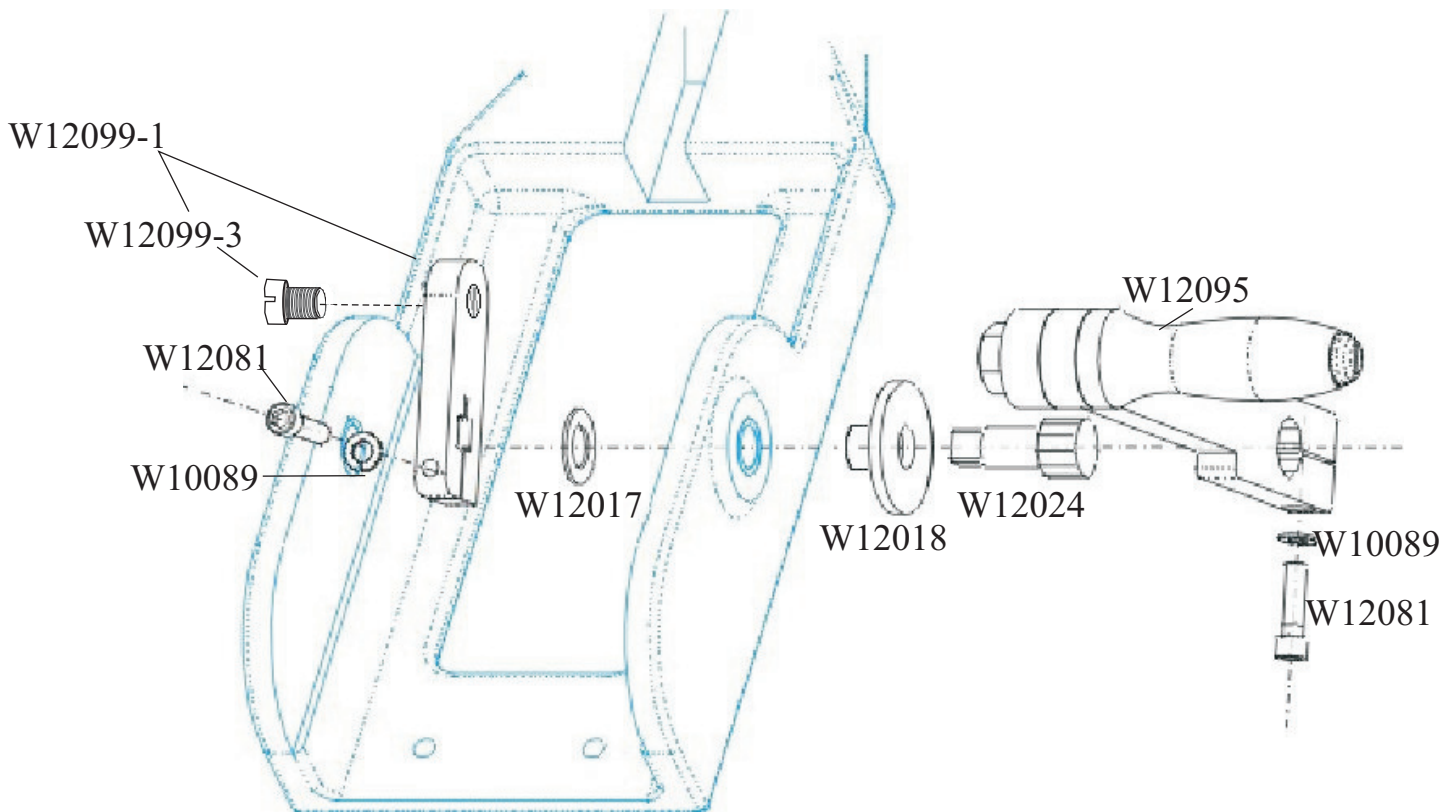
Fork Support



N°	Nom de pièce	Nbre requis
W11024	Hex Nut	2
W11025	Lock Washer	2
W12001	Hand Wheel	1
W12002	Fork Support Assembly	1
W12004	Eye Bolt (Short)	1
W12005	Eye Bolt (Long)	1
W12010	Trunnion Shaft	1
W12019	Guide Rod	1
W12029	Elevating Nut	1
W12047	Spring Pin	1
W12048	Hex Head Cap Screw	1
W12060	Cotter Pin	2
W12061	Hex Head Cap Screw	1
W12064	Socket Head Set Screw	1

Pour démonter le Handle Assembly:

Sortez le W12095 Handle Assembly du support après en avoir dévissé la W12081 Socket Head Cap Screw à moitié. Sortez le W12099-1 Cocking Link Assembly du support après en avoir dévissé la W12081 Socket Head Cap Screw à moitié. Sortez le W12024 Handle Stud.

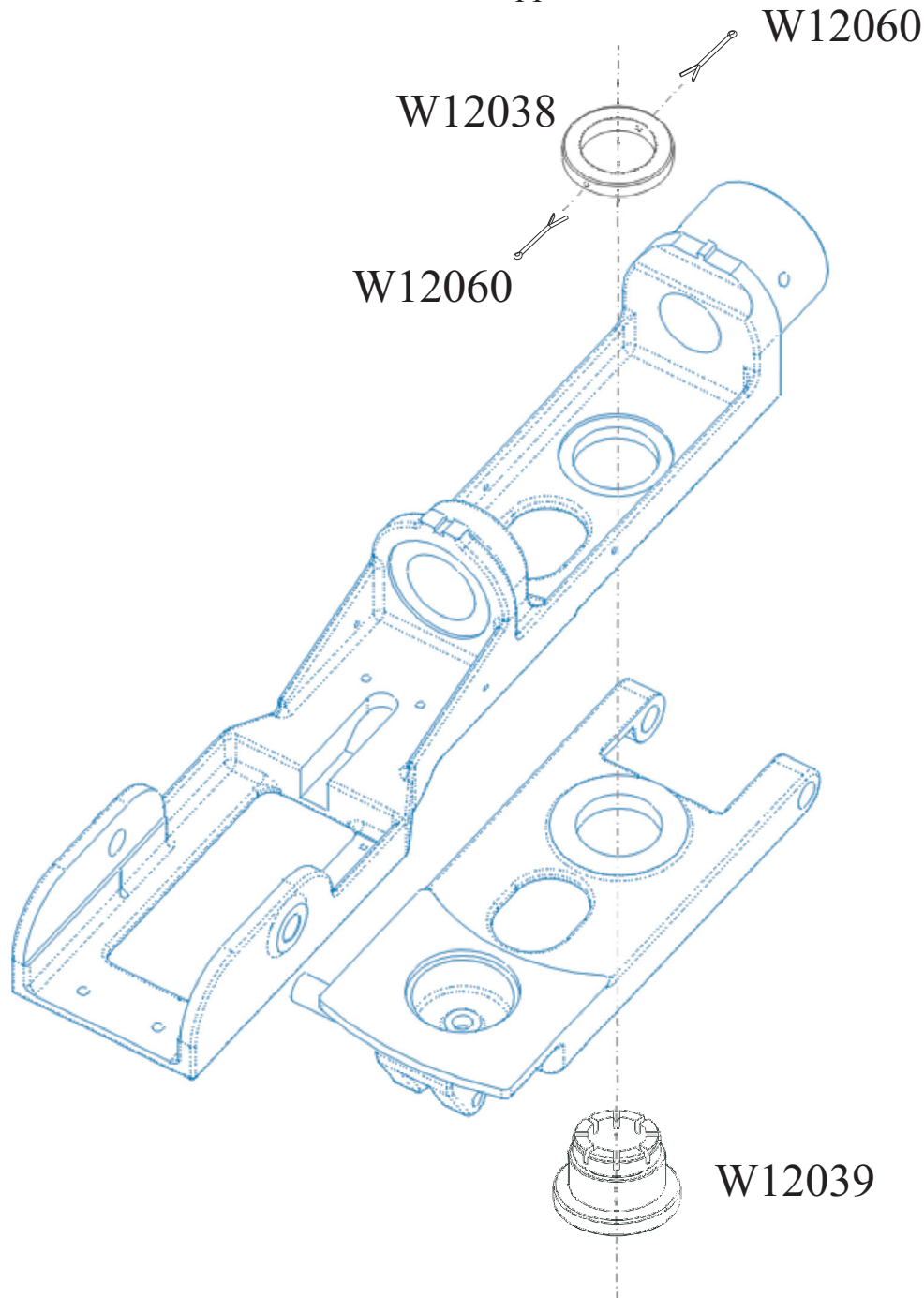

Pour monter le Handle Assembly:

Assurez-vous pendant les opérations de montage que le W12099-1 Cocking Link Assembly et le W12095 Handle Assembly ont été pressés contre W12024 Handle Stud avant de visser les deux W12081 Socket Head Cap Screws.

N°	Nom de pièce	Nbre requis
W10089	Lock Washer	2
W12017	Washer	1
W12018	Barrel Guide Handle Bushing	1
W12024	Handle Stud	1
W12081	Socket Head Cap Screw	2
W12095	Handle Assembly	1
W12099-1	Cocking Link Assembly:	1
W12099-3	Cocking Link Guide Pin	1

Pour démonter Swivel Stud:

Enlevez les deux W12060 Cotter Pins et dévissez le W12038 Swivel Stud Nut. Vous pouvez ensuite sortir le W12039 Swivel Stud du support en le soulevant.

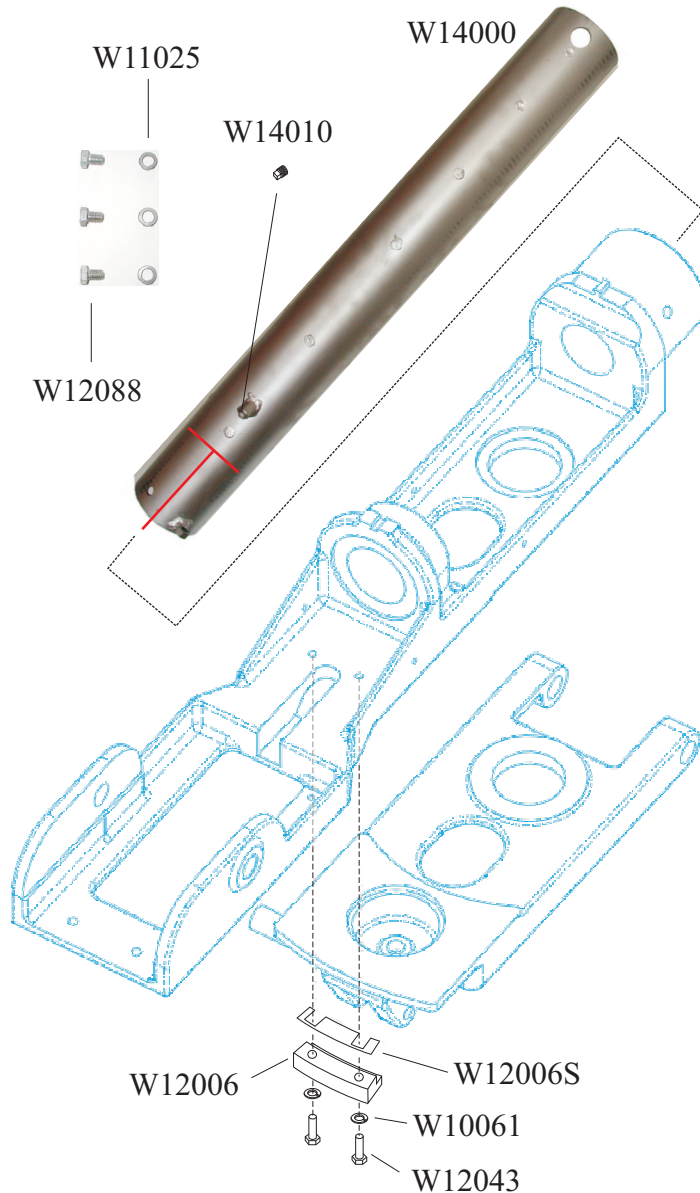

Pour monter le Swivel Stud:

Vous pouvez monter le W12039 Swivel Stud et le W12038 Swivel Stud Nut à l'envers. Le montage terminé, il est important que vous n'oubliez pas d'installer les deux W12060 Cotter Pins.

N°	Nom de pièce	Nbre requis
W12038	Swivel Stud Nut	1
W12039	Swivel Stud	1
W12060	Cotter Pin	2

Pour démonter le Sound Reducer:

Dévissez les trois W12088 Hex Head Cap Screws et sortez le W14000 Sound Reducer du support. Un vieux Sound Reducer peut être extrêmement difficile à enlever. Essayez dans



un premier temps en insérant une barre de fer à travers les orifices avant du Sound Reducer et en tournant vers la gauche et vers la droite tout en tirant. Si le Sound Reducer refuse toujours de sortir, ouvrez-le en le coupant de la manière indiquée par les deux lignes rouges sur l'illustration. Commencez par celle située en travers du Sound Reducer à 100 mm du support. Coupez ensuite depuis le support avec la première découpe. **ATTENTION ! L'épaisseur du Sound Reducer est seulement de 3,5 mm. Si vous coupez plus en profondeur, vous endommagerez le support. Ne commencez jamais à couper le Sound Reducer pendant que le canon est dans le support.**

Pour monter le Sound Reducer:

Nettoyez complètement l'extrémité avant du support. Enduisez d'huile résistant à la chaleur (800° C) et faites glisser le Sound Reducer sur le support. Avant de visser les trois W12088 Hex Head Cap Screws, alignez les trous du Sound Reducer sur ceux du support. Utilisez une barre de fer à travers les trous avants du Sound Reducer pour les aligner.

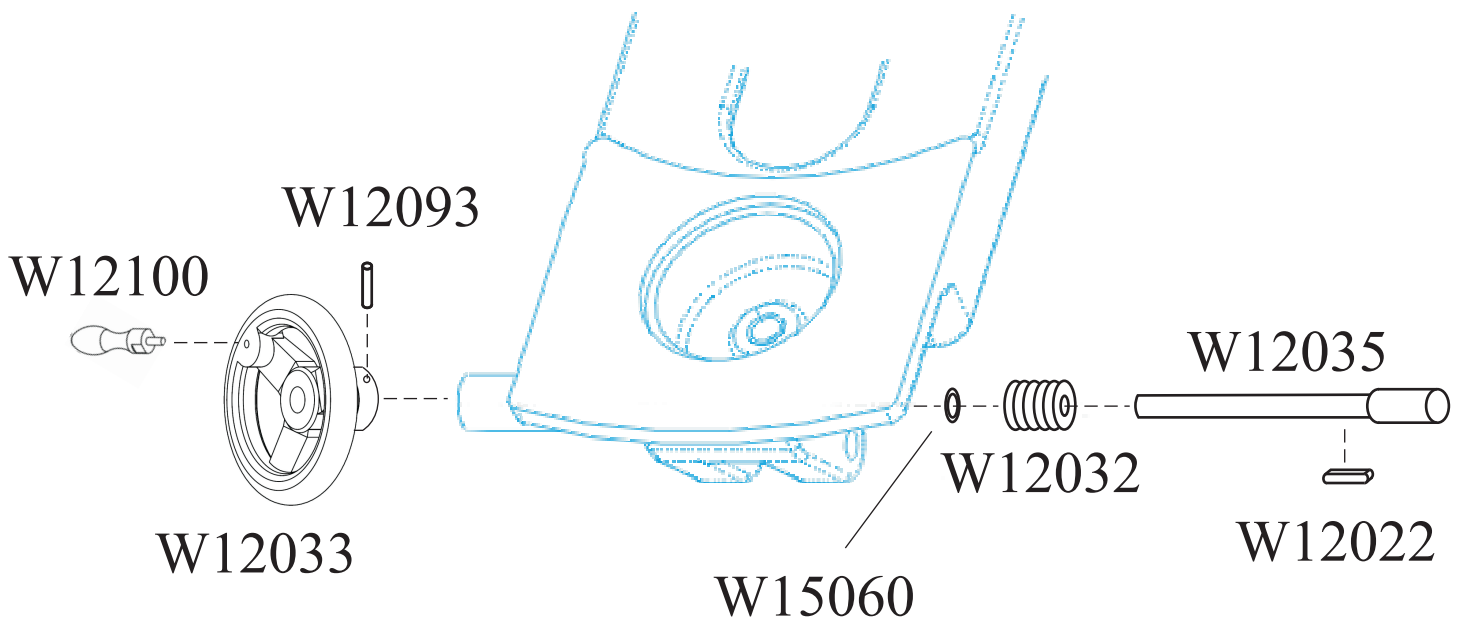
Pour démonter le Barrel Guide Clamp:

Dévissez la W12043 Hex Head Cap Screw et enlevez le W12006 Barrel Guide Clamp.

N°	Nom de pièce	Nbre requis
W10061	Lock Washer	2
W11025	Lock Washer	3
W12006	Barrel Guide Clamp	1
W12006S	Barrel Guide Clamp Shim	3-5
W12043	Hex Head Cap Screw	2
W12088	Hex Head Cap Screw	3
W14000	Sound Reducer	1
W14010	Pipe Plug	1

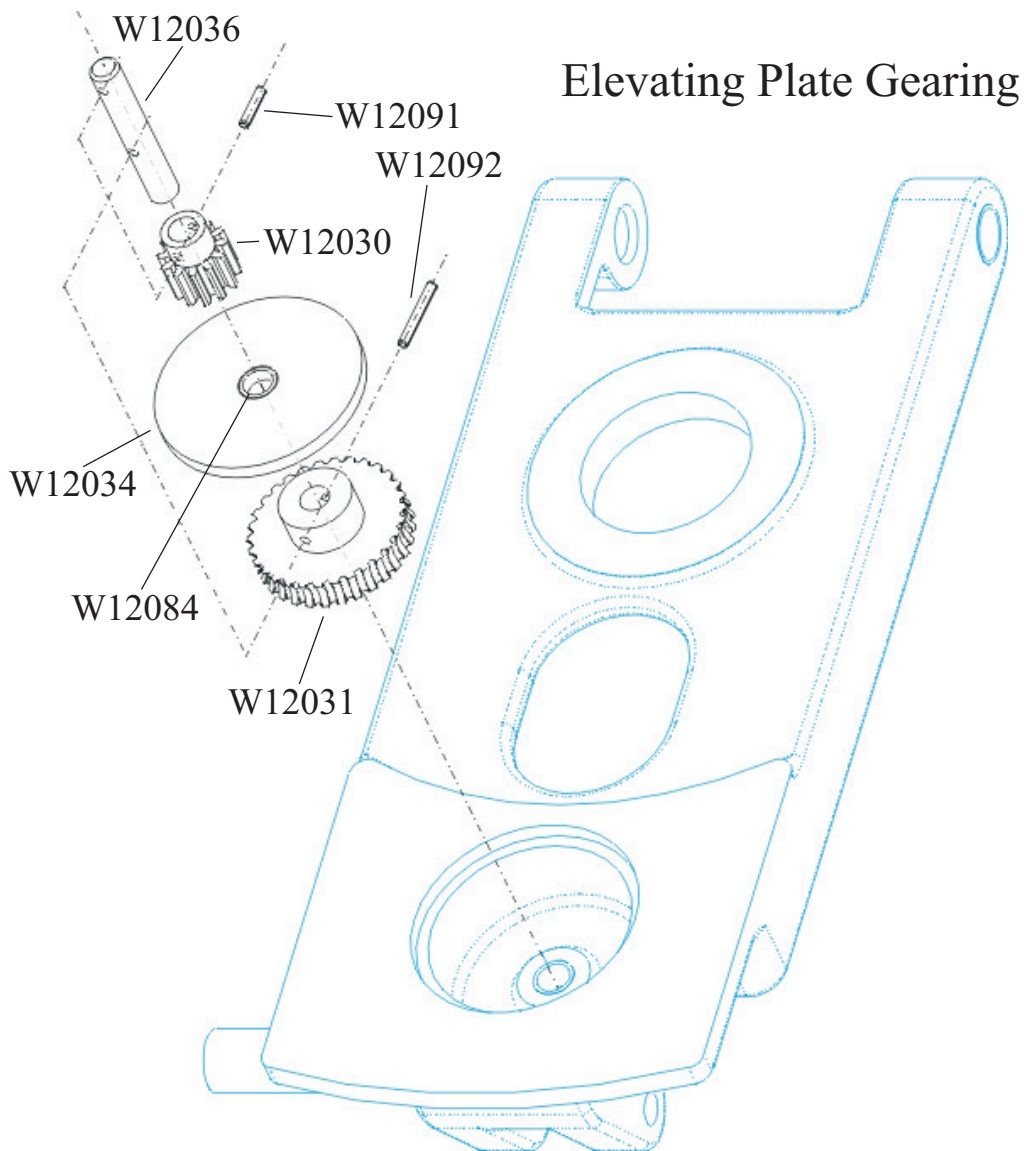
Pour démonter la Traverse Adjustment Handle:

Sortez le W12093 Pin Assembly à l'aide d'un chasse-goupille et abaissez la W12033 Handweel Traverse Adjustment. Tirez ensuite le W12035 Worm Shaft vers la droite en gardant une main en-dessous au cas où la W12022 Worm Shaft Key tomberait. Vous ne pouvez pas sortir le W12032 Worm Gear avant d'avoir enlevé le Elevating Plate Gearing (Voir page suivante).


Pour monter la Traverse Adjustment Handle:

Veillez à bien aligner la rainure du W12032 Worm Gear et de la W12022 Worm Shaft Key. Aligned le trou de la W12033 Handweel Traverse Adjustment et du W12035 Worm Shaft avant d'insérer le W12093 Pin Assembly.

N°	Nom de pièce	Nbre requis
W12022	Worm Shaft Key	1
W12032	Worm Gear	1
W12033	Handweel Traverse Adjustment Assy.	1
W12100	Handle Traverse Adjustment	1
W12035	Worm Shaft	1
W12093	Pin Assembly	1
W15060	Worm Shaft Space Washer	0-5



Pour démonter le Elevating Plate Gear:

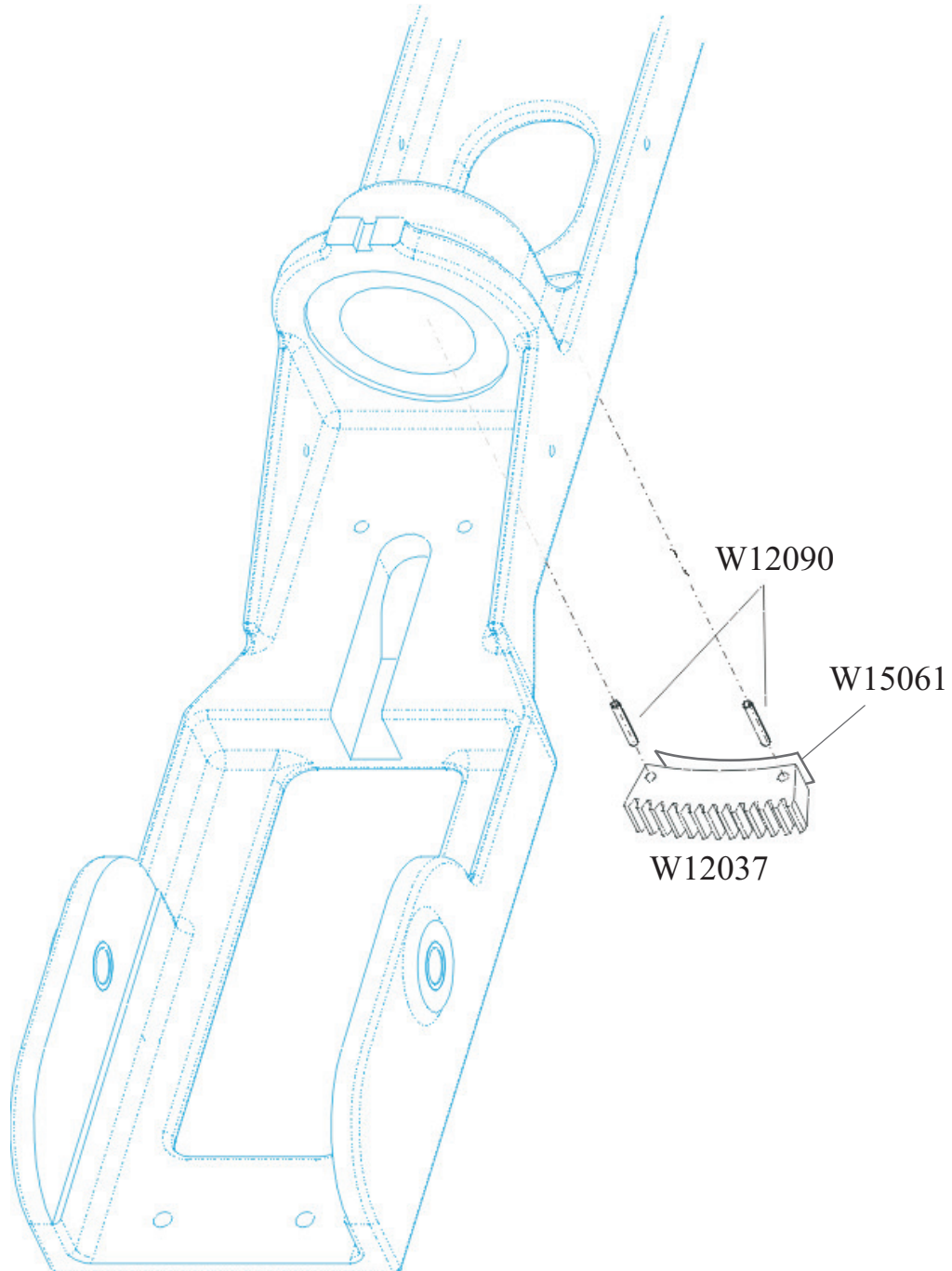
Enlevez d'abord la Traverse Adjustment Handle (Voir page précédente). Sortez ensuite le Elevating Plate Gear Assembly en frappant le W12036 Worm Gear Shaft par le bas à l'aide d'un chasse-goupille. Vous pouvez finalement démonter le Elevating Plate Gear en sortant les deux W12091 et W12092 du Pin Assembly.

Vous devez assembler le Elevating Plate Gear avant de le réinstaller dans le support.

N°	Nom de pièce	Nbre requis
W12030	Traverse Pinion	1
W12031	Traverse Worm Gear	1
W12034	Cover Plate Assembly	1
W12036	Worm Gear Shaft	1
W12084	Upper Gear Shaft Bearing	1
W12091	Pin Assembly	1
W12092	Pin Assembly	1

Pour démonter la Traverse Gear Section:

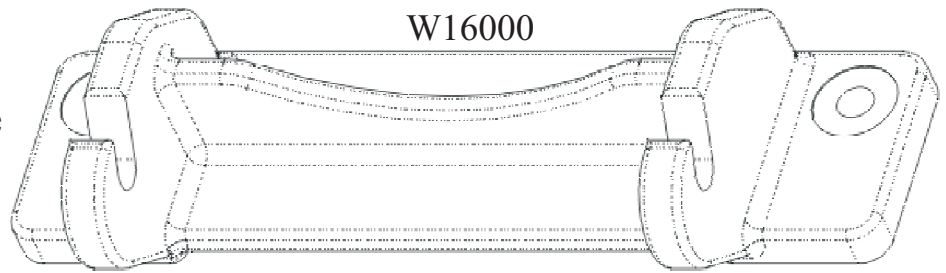
Sortez les deux 2 W12090 du Pin Assembly à l'aide d'un chasse-goupille et enlevez la W12037 Traverse Gear Section.


Pour monter la Traverse Gear Section:

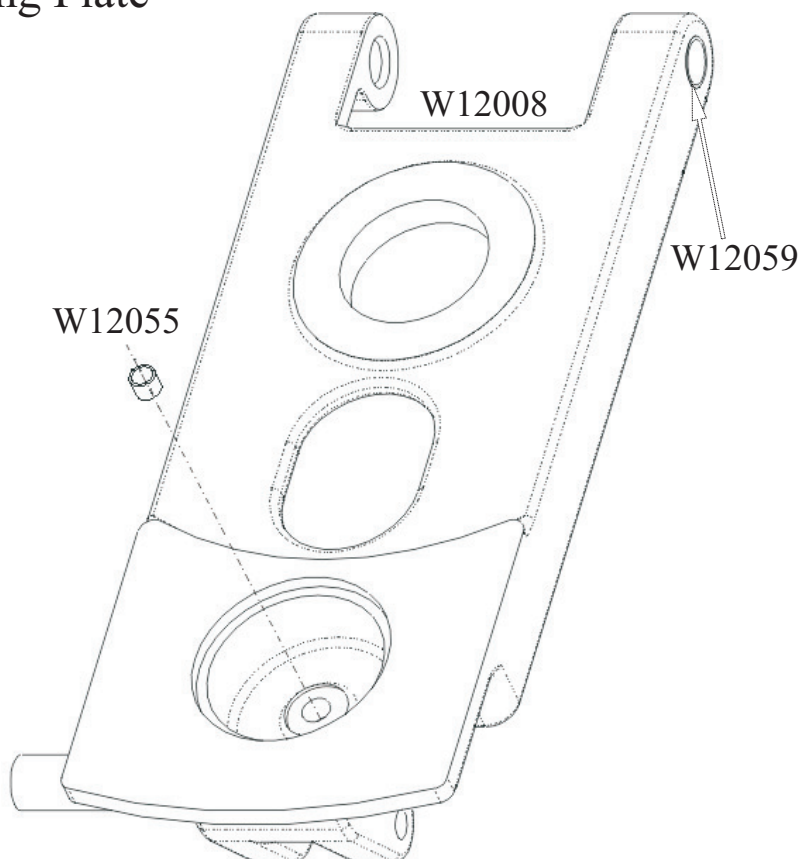
N'oubliez pas d'aligner les trous du support sur ceux de la W12037 Traverse Gear Section avant de remettre les deux W12090 du Pin Assembly en place.

N°	Nom de pièce	Nbre requis
W12037	Traverse Gear Section	1
W12090	Pin Assembly	2
W15061	Traverse Gear Section Shim	0-5

Trunnion Plate



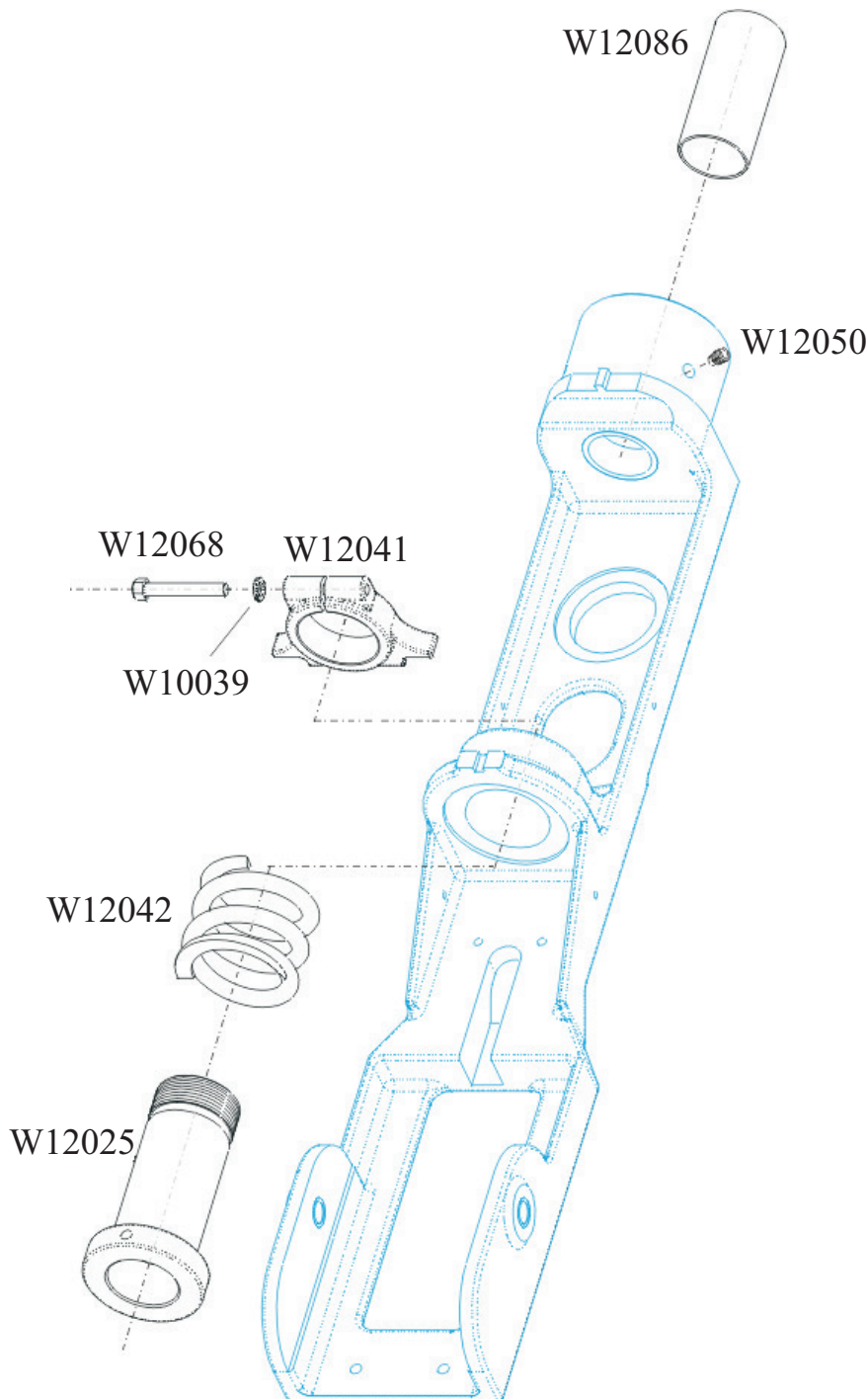
Elevating Plate



Pour démonter le Bearing Lower Gear Shaft:

Vous pouvez sortir le W12055 Bearing Lower Gear Shaft à l'aide d'un chasse-goupille avant de monter un nouveau W12055 Bearing Lower Gear Shaft.

N°	Nom de pièce	Nbre requis
W12008	Elevating Plate Assembly	1
W12055	Lower Gear Shaft Bearing	1
W12059	Bushing	2
W16000	Trunnion Plate	1



Pour remplacer la Front Barrel Support Bushing:

N'oubliez pas de dévisser la W12050 Socket Head Set Screw avant d'essayer de sortir la W12086 Front Barrel Support Bushing. Après avoir inséré la nouvelle Front Barrel Support Bushing, percez-y un trou pour avoir de la place pour la W12050 Socket Head Set Screw.

Pour remplacer le Rear Barrel Nut Assembly:

Dévissez la W12068 Hex Head Cap Screw. Ensuite desserrer le W12025 Rear Barrel Nut Assembly. Après avoir remonté le tout, n'oubliez pas de serrer la W12068 Hex Head Cap Screw.

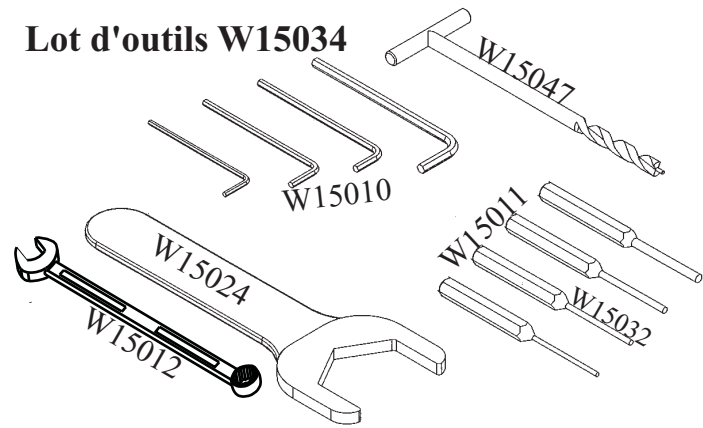
N°	Nom de pièce	Nbre requis
W10039	Lock Washer	1
W12025	Rear Barrel Support Bushing	1
W12041	Rear Barrel Support Bushing Nut	1
W12042	Recoil Spring	1
W12050	Socket Head Set Screw	1
W12068	Hex Head Cap Screw	1
W12086	Front Barrel Support Bushing	1

Lot de taraudage W15051



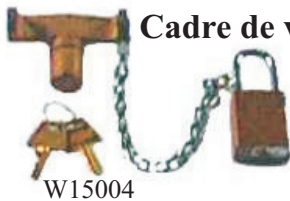
Le lot d'accessoires de taraudage est disponible pour tous les utilisateurs exigeant une élévation positive et un dispositif de fermeture transversal pendant l'utilisation du canon industriel Winchester.

Lot d'outils W15034



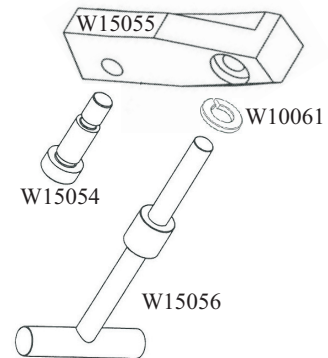
Le lot d'outils a été conçu spécialement pour les canons industriels Winchester. Disponible moyennant un supplément. Le lot d'outils comprend tous les outils spéciaux dont vous avez besoin pour démonter votre canon industriel Winchester.

Cadre de verrouillage W15000



Winchester a mis au point un dispositif de sécurité pour le canon industriel 8 Ga. Une fois installé, le dispositif du cadre de verrouillage W15000 protège la chambre contre la poussière et la saleté et empêche les utilisateurs de charger une cartouche vive de munitions. Le dispositif de sécurité peut uniquement être enlevé du canon lorsque celui-ci est utilisé sur le site de tir.

Kiln Gun Position Lock W15051K



Le Kit d'Accessoires pour Utilisation sur Four est disponible pour toutes les interventions nécessitant un verrouillage positif transversal lors de l'utilisation du Canon Industriel Ringblaster.

Lot de nettoyage W15035



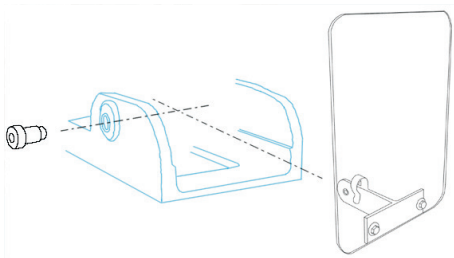
Le lot de nettoyage W15035 contient tout ce dont vous avez besoin pour conserver votre canon industriel Winchester en parfait état de fonctionnement. Le lot de nettoyage comprend les éléments suivants :

- 1 Bombe aérosol (16 oz.) CRC 3-36 de lubrifiant et solvant
- 3 W15038 Brosse à tube
- 1 W15040 Sac de pastilles de nettoyage
- 1 W15041 Brosse à chambre
- 1 W15042 Brosse trou de ressort d'extracteur

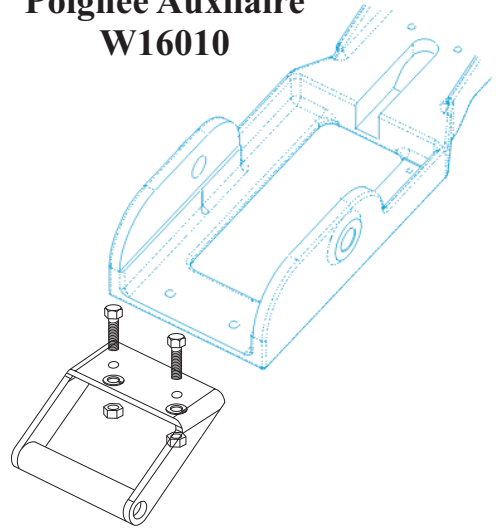
Lécran de vision W16009



Lécran de vision W16009 protège le visage du tireur contre les étincelles et les particules chaudes volantes.



Poignée Auxiliaire W16010



La Poignée Auxiliaire assure une bonne prise du canon en cours de transport. Afin de ne pas se blesser la main lors de la mise à feu, il est recommandé de monter la Poignée Auxiliaire sous l'affût.

Couverture du canon industrielle W15062

Maintenez votre canon propre avec la W15062 couverture du canon industrielle. La couverture protège le canon contre la poussière et des particules alors que le canon n'est pas en service.



CE8T

Cartouches de test
À utiliser avant et après la maintenance pour vérifier le fonctionnement du mécanisme de tir et d'extraction





Guide de dépannage

	Origine de la défaillance	Remède	Page
Le flottement du canon ne pointe pas librement	1. Cisaillement de la Pin du Traverse Pinion W12030.	1. Remplacer la Pin W12091.	9
	2. Cisaillement de la Pin du Traverse Worm Gear W12031.	2. Remplacer la Pin W12092.	9
Le canon est difficile à pointer	1. Saletés et corrosion entre la Elevating plate, le Barrel et le Swivel Stud.	1. Démontez, nettoyez, lubrifiez légèrement et remonter.	6/7